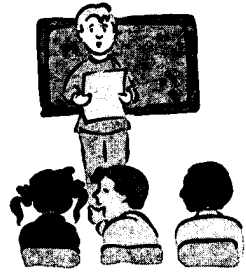




Learning Guide

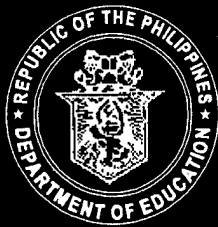


in

Heograpiya/Kasaysayan/ Sibika

GRADE V

Polo y Servicios: Pahirap



Department of Education
Bureau of Elementary Education
Pasig City, Philippines
2003

Learning Guide: Heograpiya/Kasaysayan/Sibika

Pag-aari ng Pamahalaan • Hindi Ipinagbibili

Paunawa hinggil sa karapatang-sipi. Isinasaad ng Seksiyon 9 ng Atas ng Pangulo Bilang 49: “Walang karapatang-sipi ang anumang akda ng Pamahalaan ng Republika ng Pilipinas. Gayunman, kung kakalakalin ito, kailangan muna ang pahintulot ng ahensiya o tanggapan ng pamahalaang gumawa nito.”

Ang mga Learning Guides sa Heograpiya/Kasaysayan/Sibika ay inihanda ng Sangay sa Pagpapaunlad ng Kurikulum (Curriculum Development Division) ng Kawanihan ng Edukasyong Pang-Elementarya. Sadyang inihanda ang mga kagamitang ito upang matulungan ang mga guro at mag-aaral para sa lubusang pagkatuto ng mga kasanayan gayon din upang maragdagan at mapayaman ang mga batayang aklat na inihanda ng Instructional Materials Council Secretariat (IMCS).

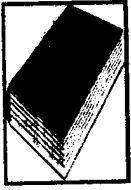
Iba't ibang kagamitan ang ginamit tulad ng kuwento, tula, maikling dula-dulaan, mga kuwentong bayan at iba pa sa paglalahad ng kasanayang lilingin kasama ang maraming pagsasanay na angkop sa mga mag-aaral sa mga paaralang elementarya.

Mga Tagapamahala. Dr. Lidinila M. Luis-Santos, *Direktor IV*; Dr. Teresita G. Inciong, *Direktor III*; Dr. Merlita A. Nolido, *Tagapamahala, Sangay sa Pagpapaunlad ng Kurikulum*; Ms. Corazon L. Galang, *Tagapamahala, Sangay sa Pagpapaunlad ng Kurikulum (1995-1998)*

Mga Manunulat. Elizabeth J. Escaño, *Tagapag-ugnay ng Proyekto*, Elizabeth J. Escaño, Federico L. Reyno, Ofelia H. Eustaquio, Noel P. Miranda, Aurea S. Duran, Celia C. Juachon, Concepcion G. Viernes, Marion Grace Murillo, Erlinda Andal, *Tagamasid, Sangay ng Maynila*, Angelita Cagalingan, *Tagamasid, Sangay ng Pasig*, Carmencita Magabo, *Tagamasid, Sangay ng Makati*, Rosalinda Palacao, *Sangay ng Cavite*, Araceli Rivera, *Sangay ng Rizal*, *Mga Kasapi*, Remedios G. Pardo, Herminia G. Valenzuela, Rowena B. Dino, Glenda P. Monterozo, Myrna D. Latoza, Ferdinand S. Bergado, Wilson T. Sy, Julius Peter Samulde, Romeo A. Granadozin, *Mga Katulong sa Paghahanda*, Eric S. de Guia, Fermin M. Fabella, *Mga Gumuhit ng Larawan*

BUREAU OF ELEMENTARY EDUCATION Curriculum Development Division

Office Address: 2nd Floor, Bonifacio Bldg.,
DECS Complex, Meralco Avenue
Pasig City
Telephone No.: 632-1361 loc. 2055/2174/2175
Fax No.: 633-7270



ALAMIN

- Alam mo ba kung ano ang **Polo y Servicios**?
- Ano kaya ang epekto nito sa mga Pilipino?

Atin itong alamin.

Sa araling ito, mailalarawan ng mga bata ang Polo y Servicios o ang sapilitang paggawa.



PAG-ARALAN

PAGHAHANDA

1. Sa Tulong ng Guro

- ◆ Suriin ang larawan.



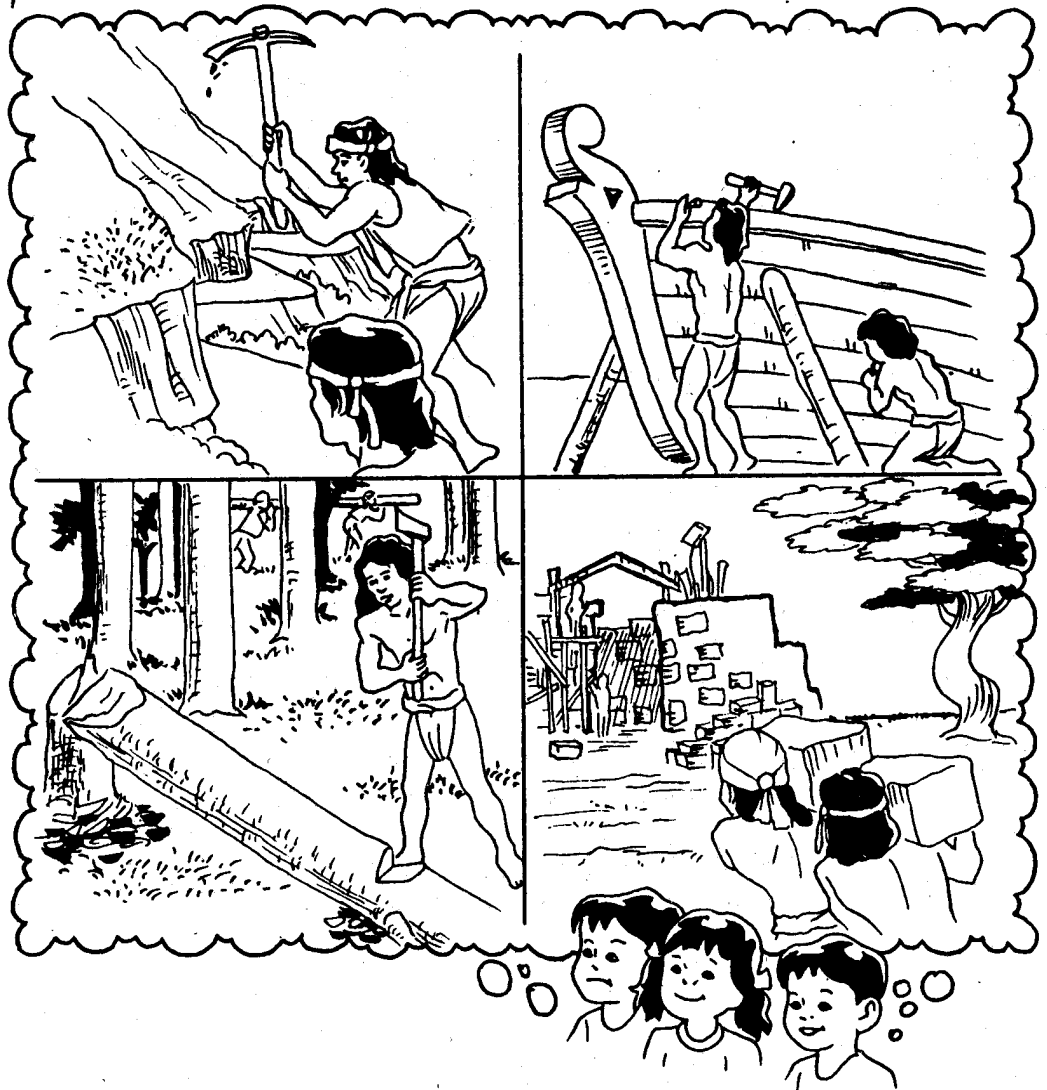
- ◆ Pangatwiran kung makatarungan ang ipinagagawa sa mga batang nasa larawan.

2. Gagawin Namin

- ◆ Pag-usapan ang reaksiyon o kasagutan ng bawat isa.
- ◆ Basahin ang kuwento ni Lola Basyang.



“Noong panahon ng pananakop ng Espanyol, maraming kalalaking Pilipino ang sapilitang pinagtrabaho. Pinagtatayo at pinag-aayos sila ng daan. Pinagtrabaho sila sa pagawaan ng sandata at mga sasakyang-dagat. Pinagtatayo sila ng mga gusali at simbahan. Ang iba nama’y nagtotroso.”



3. Sa Tulong ng Guro

- ◆ Pag-usapan ang ipinapagawa ng Espanyol sa mga katutubong Pilipino.

4. Gagawin Ko

- ◆ Basahin.

Ang Polo y Servicios at ang mga Kalalakihan

Ang Polo y Servicios ay sapilitang paggawa. Bukod sa pagbabayad ng buwis, sapilitang pinagtatrabaho ng mga Espanyol ang mga Pilipinong lalaki na may 16-60 taong gulang. Sapilitan silang pinagagawa sa mga pagawaang-bayan tulad ng pagtatayo at pag-aayos ng sirang daan, pagtatayo ng gusali, simbahan, pagtotroso, paggawa sa mga pagawaan ng sandata at mga sasakyang-dagat. Sila ay gumaganap ng mga tungkulin sa loob ng 40 araw sa isang taon.

Ang sinumang nagnanais na malibre sa sapilitang paggawa ay maaaring magbayad ng isang real at kalahati isang araw sa loob ng 40 araw na dapat niyang ipagsilbi. "Falla" ang tawag sa halagang ibinabayad.

Ang mga polista, tawag sa mga lumalahok sa sapilitang paggawa ay dapat kumita ng kaapat ($\frac{1}{4}$) na real sa isang araw bukod sa rasyong bigas. Kadalasan ang kanilang kita ay hindi ibinibigay. Ang iba ay dinadala pa sa malalayong lugar upang doon magtrabaho.

5. Sa Tulong ng Guro

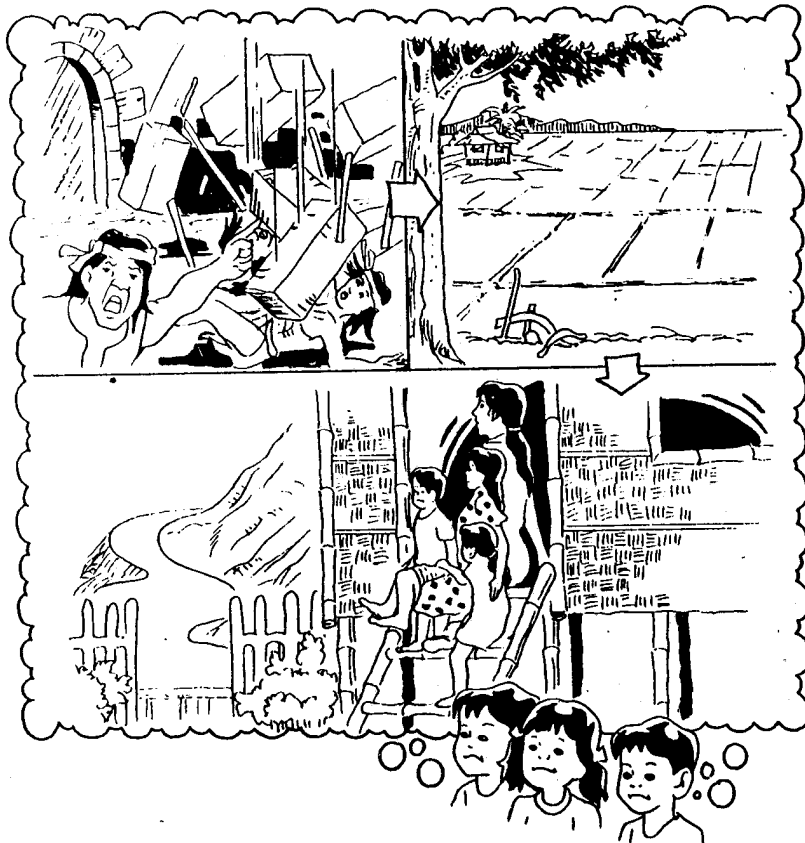
- ◆ Sagutin.
 - a) Ano ang Polo y Servicios?
 - b) Anu-ano ang mga ipinagagawa ng mga Espanyol?
 - c) Ilang araw nila ginagampanan ang mga tungkulin?
 - d) Ano ang kabayaran upang malibre sa sapilitang paggawa, ano ang tawag sa halagang ibinabayad?
 - e) Ano ang tawag sa mga lumalahok sa sapilitang paggawa? Ilan ang kanilang kinikita sa loob ng isang araw? Natatanggap ba nilang lahat ang suweldo?

PAGLINANG NG KASANAYAN

1. Gagawin Namin

- ◆ Isakilos ang nagiging reaksiyon ng mga Polista at reaksiyon ng Espanyol sa hindi sumusunod sa kanilang patakaran.
- ◆ Basahin ang kuwento ni Lola Basyang.

"Masama ang epekto ng sapilitang paggawa sa mga Pilipino. Marami ang namatay sa gutom at hirap dahil sa walang tigil na paggawa. Ang iba naman'y hindi nababayaran sa kanilang trabaho. Napapabayaan ang mga sakahan at nawalay ang mga ama sa kanilang asawa't anak."



2. Gagawin Ko

- ◆ Suriin ang larawan. Magbigay ng reaksiyon sa naging epekto ng polo y servicios.

3. Sa Tulong ng Guro

- ◆ Pag-usapan ang mga reaksiyon ng mga bata tungkol sa polo y servicios.
- ◆ Basahin.

Epekto ng Polo y Servicios sa mga Pilipino

Ang mga polista ay hindi binabayaran. Ipinadala sila sa malalayong lugar at tuloy hindi na nakabalik sa kanilang pamilya. Marami sa mga manggagawa ang namatay sa gutom at hirap sa walang tigil na paggawa. Marami ngang tulay at kalsada ang nagawa ngunit masama ang naging epekto nito sa mga Pilipino. Lumilit ang bilang ng mga katutubong mamamayan dahil sa dami ng namatay. Napabayaang ang mga sakahan at nawalay ang mga ama sa kanilang asawa't anak.

Dahil sa labis na pahirap na tinamo ng mga polista. Gumawa sila ng iba't ibang paraan upang makaiwas sa inaakala nilang mababang uri ng gawain.

- ◆ Sagutin ang mga sumusunod na tanong.
 - a) Ano ang polo y servicios?
 - b) Paano ipinatupad ang patakarang ito?
 - c) Ano ang naging epekto ng sapilitang paggawa sa buhay ng mga Pilipino?

4. Gagawin Namin

- ◆ Sumipi ng mga balita tungkol sa mga abuso sa Bisaya. Magkaroon ng survey sa mga kamag-aral.
- ◆ Itanong kung anong uri ng gawain ang ibig nilang pasukin sa kanilang paglaki.

5. Sa Tulong ng Guro

- ◆ Talakayin ang resulta ng survey.
- ◆ Suriin kung saan nakatuon ang survey: sa mga gawaing pang-opisina o manwal ba?



PAGSASANAY

1. Gagawin Ko

- ◆ Hanapin sa loob ng kahon ang salitang naaangkop sa pangungusap upang mabuo ang diwa nito. Isulat ang sagot sa isang sagutang papel.

| | | | |
|---------|------------------------------|------------------|---------|
| 16 – 60 | $\frac{1}{4}$ = isang kaapat | naghimagsik | |
| namatay | gutom hirap | polo y servicios | |
| falla | polista | malalayong lugar | sakahan |

1. Ang _____ ang tawag sa sapilitang paggawa.
2. _____ ang tawag sa mga lalaking gumagawa sa ilalim ng sistemang polo.
3. Ang _____ ay halagang ibinabayad upang malibre sa sapilitang paggawa.
4. Ang kinikita ng manggagawa sa loob ng isang araw ay _____ na real.
5. Ang ibang polista ay dinadala sa _____ upang doon magtrabaho
- 6 – 8. Marami sa mga manggagawa ang _____ sa _____ at _____ dahil sa walang tigil na paggawa.
9. Napabayaang ang mga _____.
10. Lalong _____ ang kalooban ng mga Pilipino laban sa mga Kastila.

B. TAMA o MALI. Isulat ang **T** sa patlang kung ang sinasabi sa bawat bilang ay tama o **M** kung mali at isulat ang salitang nagpamali sa tapat nito.

- _____ 1. Ang sapilitang pinagagawa ay binabayaran ng isang real.
- _____ 2. Walang nalilibre sa sapilitang paggawa.
- _____ 3. Ang mga polista ay nasa edad 16-60 taong gulang.
- _____ 4. Nagtatrabaho ang mga polista sa loob ng 40 araw.
- _____ 5. Kalimitang hindi nababayaran ang paglilingkod na ginawa ng mga manggagawa.
- _____ 6. Nang dahil sa polo y servicios napaunlad ang sakahan.
- _____ 7. Marami sa mga manggagawa ang namatay sa gutom at hirap sa walang tigil na paggawa.
- _____ 8. Nang dahil sa sapilitang paggawa nawalay ang mga kalalakihan sa kanilang pamilya.
- _____ 9. Mabuti ang naging epekto ng polo y servicios sa mga Pilipino.
- _____ 10. Lalong napamahal sa mga Pilipino ang mga Espanyol.

C. Sumulat ng isang maikling talata na tatalakay sa masamang epekto ng Polo y Servicios.

2. Sa Tulong ng Guro

- ◆ Iwasto ang mga kasagutan sa pagsasanay.

TANDAAN

Ang Polo y Servicios ay isang uri ng buwis. Ito ay sapilitang pagpapagawa sa mga kalalakihan. Naging masama ang epekto nito sa buhay ng mga Pilipino dahil natuto silang umayaw sa mga gawaing manwal.



PAGLALAPAT

1. Gagawin Namin

- ◆ Magpangkat-pangkat.
- ◆ Itala ang inyong reaksiyon sa mga sumusunod na kalagayan.
- ◆ Pag-usapan ito at magbigay ng mungkahi laban sa pang-aabuso.

Kalagayan 1

Ipinadala ka sa malayong lugar upang doon magtrabaho. Pagod na pagod ka na sa pagtatrabaho ngunit wala ka pa ring natatanggap na bayad. Ano ang iyong gagawin?

Kalagayan 2

Marami sa iyong mga kasamahan ay nangamatay na sa gutom at hirap dahil sa walang tigil na paggawa. Hihintayin mo rin bang mamatay? Ano ang iyong gagawin?

Kalagayan 3

Dahil sa hindi makatarungang pamamalakad sa iyong pinagtatrabahuhan ay napagkaisahan ng iyong mga kasama na magwelga. Sasama ka ba sa kanila? Bakit? Bakit hindi?

Kalagayan 4

Nakita mo ang iyong mga kaibigang sapilitang pinagagawa ng mabibigat at mahihirap na gawain sa isang pabrika. Alam mong ito'y pang-aabuso sa karapatan ng isang bata. Ano ang nararapat mong gawin? Magbigay ng mga paraan upang mailigtas ang iyong mga kaibigan sa pang-aabuso.



SUBUKIN

Piliin at isulat sa patlang ang titik ng tamang sagot.

1. Ang Polo y Servicios ay _____.
 - a) pagtatrabaho ng walang bayad
 - b) sapilitang paggawa
 - c) pagtatrabaho sa malayong lugar
 - d) sapilitang pagsisilbi

2. Ang polo ay isang uri ng _____.
 - a) damit
 - b) buwis
 - c) isports
 - d) kagamitan

3. Sapilitang pinagtatrabaho ang mga kalalakihang may edad mula _____ na taong gulang.
 - a) 14-40
 - b) 16-60
 - c) 14-60
 - d) 16-40

4. Maaaring makaligtas ang sinumang nagtatrabaho sa ilalim ng sistemang polo kung _____.
 - a) Magbayad ng "falla"
 - b) Magbabayad ng tauhan
 - c) Magpapalaya sa trabaho
 - d) Magsisitakas sa amo

5. Ang mga sumusunod ay ang ipinagagawa sa polista maliban sa isa. Ito ay _____.
 - a) paggawa ng gusali at daan
 - b) paniningil ng buwis
 - c) paggawa ng simbahan
 - d) pagtotroso

D. Hanapin sa Hanay B ang katumbas ng mga salita sa Hanay A. Isulat ang titik ng tamang sagot sa patlang.

| Hanay A | Hanay B |
|--|-------------------------|
| _____ 1. sapilitang paggawa | a) Falla |
| _____ 2. pagbabayad ng isang real at kalahati sa isang araw sa loob ng 40 araw | b) Polista |
| _____ 3. tawag sa mga kalalalahan sa ilalim ng sistemang polo | c) 15-60 taong gulang |
| _____ 4. taong gulang ng mga kalalalahan sa ilalim ng sistemang polo | d) polo y servicios |
| _____ 5. kinikita sa loob ng isang araw ng mga polista | e) isang kaapat na real |
| | f) 16-60 taong gulang |

C. Sumulat ng maikling talata tungkol sa pang-aabuso sa mga batang sapilitang pinagtatrabaho.



PAGPAPAYAMANG-GAWAIN

- Magsaliksik sa mga pahayagan ng mga balitang may kinalaman sa pang-aabuso sa mga pinagtatrabaho ng mabibigat at mahihirap na gawain.
- Kapanayamin ang mga nagtatrabaho sa inyong kasambahay kung nakaranas sila ng di-mabuting pamamalakad sa kanilang pinaglilingkuran.
- Maghanda para sa isang debate.

PAKSA: *Ano ang mas mainam – ang mga gawaing manwal o gawaing pantanggapan*

